



ID Univoco Bene Radice:

91061011

Comune: Orani

Provincia: Nuoro

Diocesi: Nuoro

Località: Su Cantaru

Allegato 1/3 Determinazione n 416/DG del 05/03/2009

ID Progressivo Comune:

Denominazione Bene Radice
Chiesa di S. Lorenzo
Tipologia
Chiesa
Sottotipologia/Qualificazione)
Categoria (riferimento all'Allegato 3 PPR):
a5

Descrizione sintetica del Bene:
La chiesa, situata in località "Su Cantaru", probabilmente fu edificata nella prima metà del 1600. Il corpo di fabbrica è di natura semplice e di ridotte dimensioni,impostato su un unico ambiente di forma rettangolare.
Cronologia:

Foto d'insieme del Bene:

Strumento urbanistico vigente e zona omogenea:

Perimetro di tipo 1 di tutela integrale

PUC, zona Gs - zona verde con attrezzature

Segnalazione di elementi incongrui e note sulla qualità del contesto paesaggistico:
E' da segnalare che la chiesa di San Lorenzo è collocata in un contesto già definito, in cui non vi sono prospettive di cambiamento nè tanto meno possibilità di nuove edificazioni, ricadendo in zona omogenea Gs, destinata prevalentemente a servizi.

Condizione giuridica










Perimetro a tutela integrale, disciplina:
Sul perimetro a tutela integrale che contorna la chiesa e le pertinenze sono permessi unicamente la manutenzione ordinaria, la manutenzione straordinaria e il restauro conservativo.

Perimetro a tutela condizionata, disciplina:
Negli spazi pubblici e privati che configurano il perimetro dell'area a tutela condizionata, al fine di assicurare la percezione del bene tutelato, sono consentiti: - interventi di manutenzione ordinaria e straordinaria delle aree e strutture pubbliche e private, del verde pubblico e privato; - interventi di manutenzione ordinaria e straordinaria degli edifici e dei giardini esistenti; - utilizzo di colori e finiture degli edifici prospicienti, tali da non sovrastare l'architettura tutelata. E' consentito l'ampliamento del Museo Nivola, con volume e architetture in armonia con l'esistente e adeguate al contesto. Non è consentita l'apposizione di cartellonistica pubblicitaria.

Atti di approvazione:
- Comune:deliberazione del Consiglio Comunale n.46 del 30/09/2008;
- Soprintendenza Architettonica e del Paesaggio: Assemblea di Copianificazione del 10/11/2008;
- Soprintendenza Archeologica: non necessaria.

Note:
Edificio religioso del XV sec.

Allegato 2/3 Determinazione n° 416/DG del 05/03/2009

Foto1	Foto2	Foto3
		
Foto8	Perimetro di tipo 2 di tutela condizionata	Foto4
		
Foto7	Foto6	Foto5
		

Analisi delle quinte sceniche

Quinta1



Quinta2



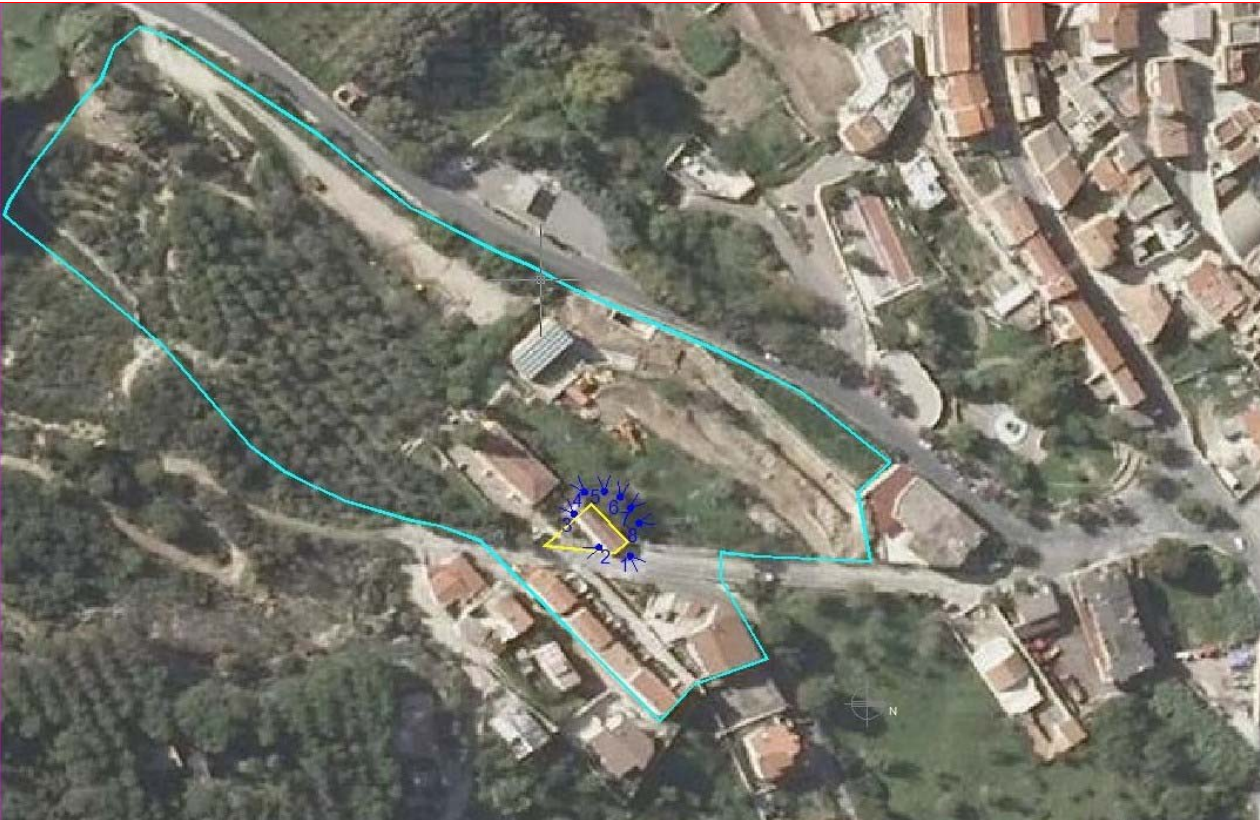
Quinta3



Quinta8



Individuazione planimetrica delle quinte sceniche



Quinta4



Quinta7



Quinta6



Quinta5

